

Ferrara
incoming



ASCOM
CONFCOMMERCIO
IMPRESE PER L'ITALIA
DELLA PROVINCIA DI FERRARA



*21 agosto 2017 - Meeting Rimini
Padiglione APT Emilia-Romagna*

FERRARA

Tappa di pellegrinaggio:

Via Romea Germanica

Cammino di Sant'Antonio



San Giorgio: il patrono



Portale della Cattedrale (dettaglio)

San Giorgio che uccide il drago e la principessa: **Cosmé Tura, 1469, Museo della Cattedrale**

San Giorgio: il patrono

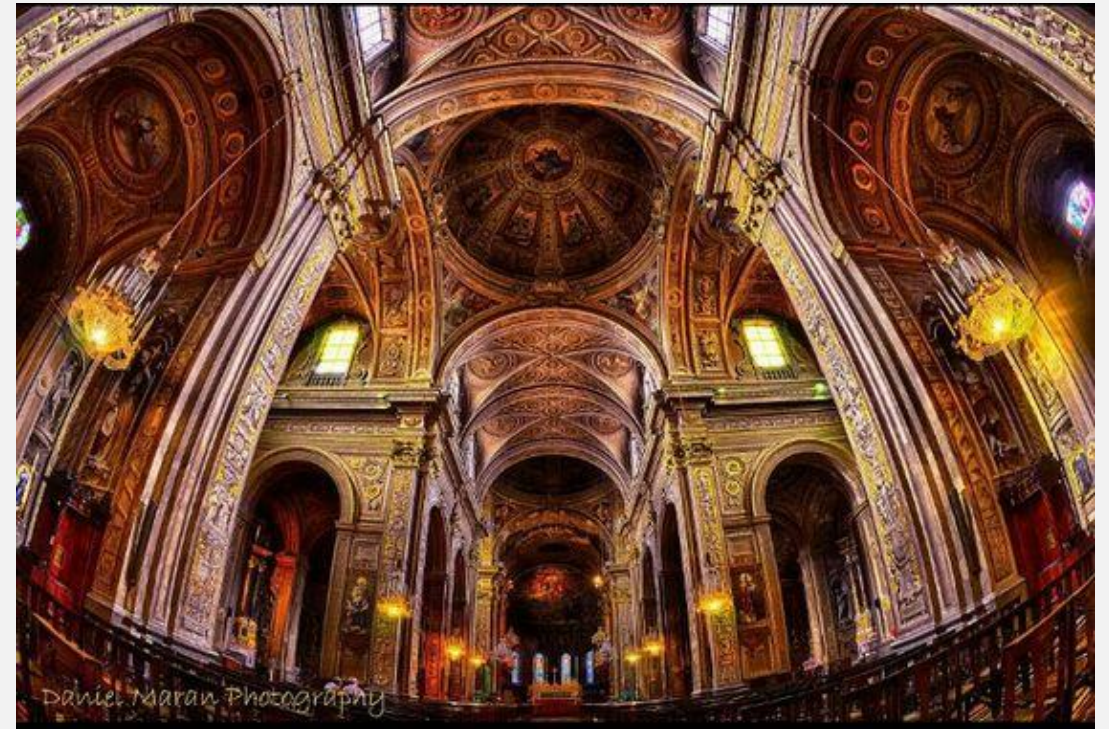


Cattedrale (1135)

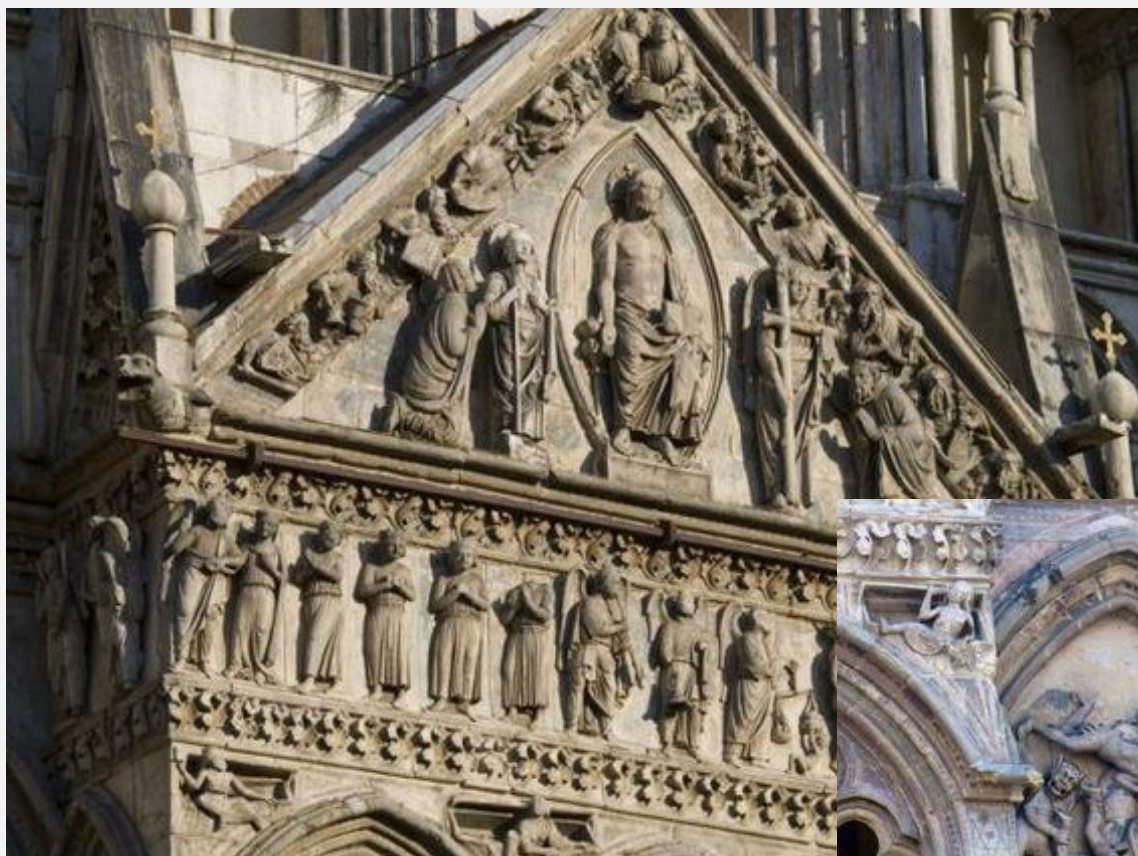


(ex) Monastero di San Giorgio fuori le Mura

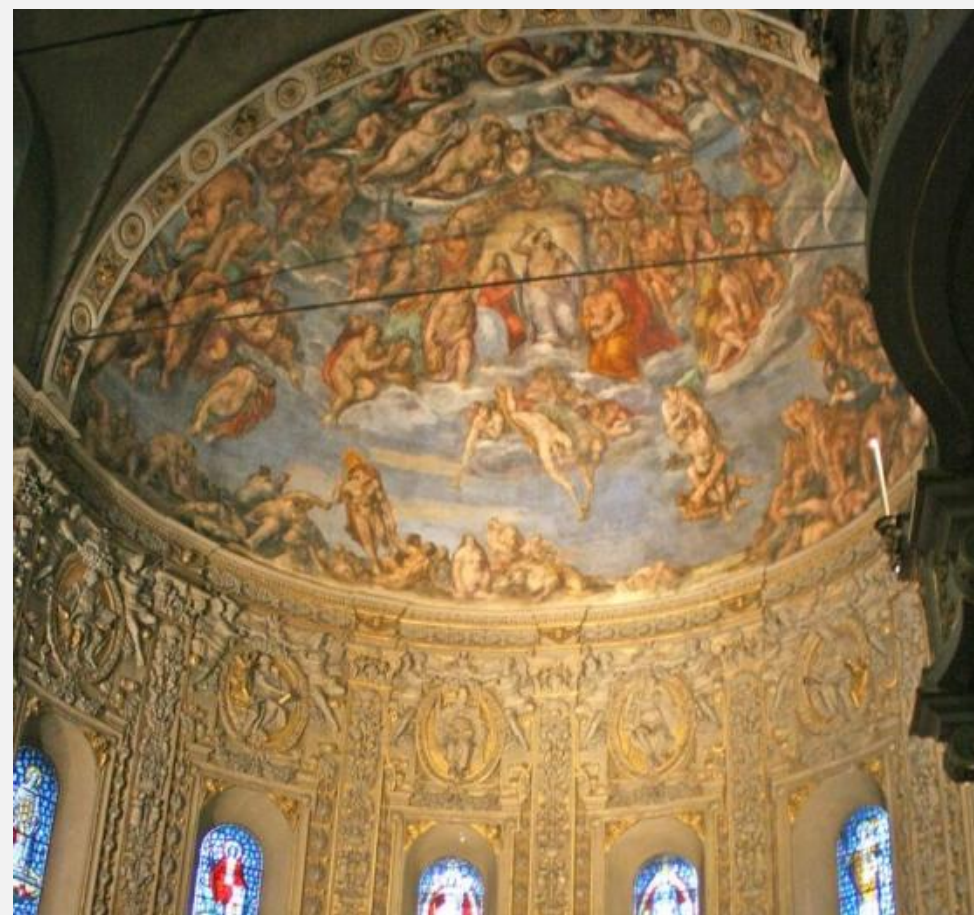
La Cattedrale: romanico e gotico fuori, barocco dentro



La Cattedrale: Bibbia dei Poveri



Il Giudizio Universale romanico nel *protiro* (interpretazione di Camilian Demetrescu)

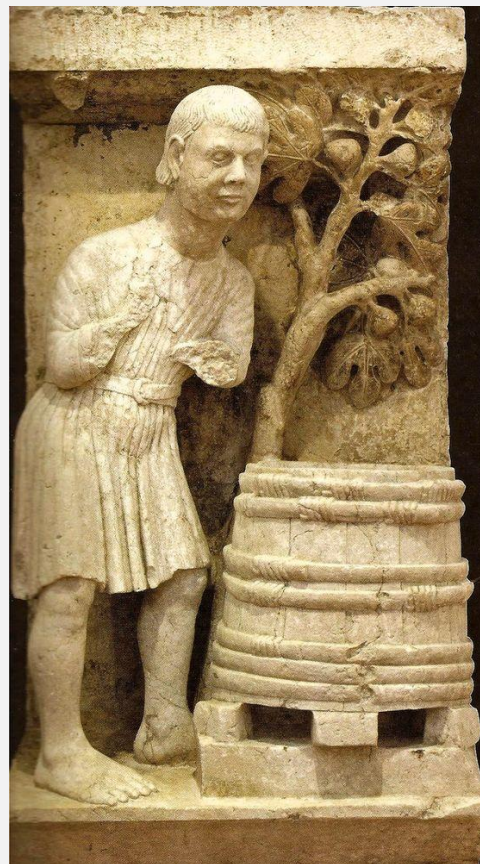


Il Giudizio Universale rinascimentale nell'*abside* (Bastianino, 1577-81)

Il Museo della Cattedrale (ex Chiesa San Romano)



*Madonna della Melagrana,
Jacopo della Quercia*



*Formelle romaniche dell'antica porta dei
Mesi*



Libri corali

Il Museo della Cattedrale (ex Chiesa San Romano)

Per informazioni circa le modalità di svolgimento dei percorsi didattici, per prenotare le visite al Museo della Cattedrale e per concordare gli interventi presso le scuole rivolgersi a:

Segreteria Unica

FONDAZIONE  **ENRICO ZANOTTI**

Via Luigi Borsari, 4/c - 44100 Ferrara

Tel. e fax 0532.243258

e-mail fondazionezanotti@libero.it

www.fondazionezanotti.org



- approfondimenti tematici

>**La Cattedrale:** La “Bibbia dei Poveri”, il primo vero edificio civico, un microcosmo che riflette il macrocosmo uscito dalle mani di Dio. Un sistema di arte e architettura che riflettono l’armonia del creato.

>**Il Lavoro:** Alla visione negativa del lavoro come tribolazione e condanna, subentra nei secoli centrali del Medioevo una rivalutazione che ne fa partecipazione creativa dell’opera di Dio.

>**La Società:** Oratores, bellatores, laboratores: la società medievale si concepisce tripartita, chierici, guerrieri e contadini le assicurano il sostegno reciproco. Come un corpo vive dell’armonia delle sue parti, ciascuna con il suo ruolo dignitoso e insostituibile alla salute di tutto l’organismo.

>**Il Tempo:** Il Medioevo cristiano inaugura un’idea del tempo lineare, segnata dalla progressiva rivelazione di Cristo nella storia, radicalmente lontana dalla concezione ciclica antica e da quella lineare positivista. Il tempo Medievale è quello del creato, avviato verso un fine che gli conferisce senso: la persona di Cristo.

>**La Visione del Mondo nell’Occidente Medievale:** Il mondo è retto da numero e armonia perchè è opera uscita dalle mani di Dio, supremo Architetto. L’arte medievale tenta di esprimere il Mistero che permea tutte le cose e lo fa con il “simbolo” quale unico strumento capace di esprimere l’ineffabile.

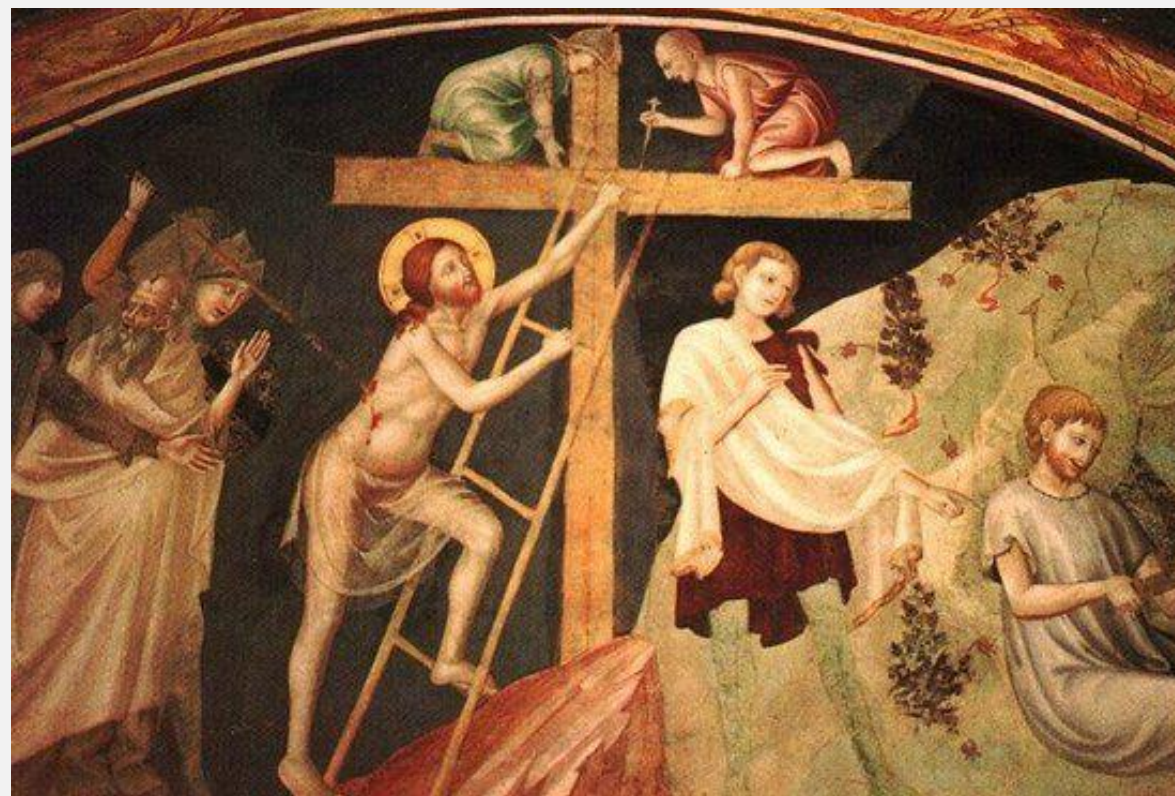
>**La Concezione dell’Uomo nel Medioevo:** Con il Cristianesimo si inaugura una consapevolezza della persona umana che i secoli precedenti non avevano mai conosciuto. Entità unica e irripetibile capace di assoluto, l’uomo si colloca nello spazio e nel tempo come vero cardine del Creato, come “microcosmo”.

I Monasteri femminili: Sant'Antonio in Polesine



Fondato a metà '200 dalla **Beata Beatrice d'Este** accoglie le monache benedettine che custodiscono la *tomba miracolosa* della fondatrice

Tutti i giorni: *preghiera dell'Ora Nona cantata con cetra (ore 15), vesperi con canti gregoriani (ore 17)*



Coro delle Monache, ciclo di affreschi di scuola giottesca

I Monasteri femminili: Corpus Domini



Tombe degli Estensi

Fondato nel 1406, approvato nella regola di S. Chiara nel 1431, ospitò fino al 1456 **S. Caterina Vegri**. Qui avvenne il *miracolo del pane*, che viene cotto e benedetto ogni anno dalle clarisse durante *l'Ottavario* (1-8 marzo)

I Monasteri femminili: Santa Teresa Trasverberata



*Fondato nel 1781, è retto dalle **carmelitane scalze** e dedicato alla Trasverberazione del Cuore di S. Teresa di Gesù. Chiesa a pianta circolare con cupola e alto tiburio e tribuna.*

I Santuari: il *Preziosissimo Sangue* a S. Maria in Vado



Il miracolo eucaristico: il 28 marzo 1171, giorno di Pasqua, al momento della consacrazione dall'ostia sprizzò sangue.

Ciclo di affreschi di Carlo Bononi

Retto dalla congregazione di *Familia Christi* che celebra le messe secondo la **forma straordinaria del rito romano**

I Santuari: il *Santissimo Crocifisso* a S. Luca



Crocifisso (XII secolo)



*La tradizione vuole che nel il 22 marzo 1128, all'alba del Venerdì Santo, sia affiorato dalle acque del Po il **crocifisso ligneo**, recuperato e trasportato nel borgo di San Luca. E qui rimase.*



I Compianti del Cristo Morto: S. Antonio in Polesine



Opera di autori ignoti.
8 sculture in terracotta policroma

I Compianti del Cristo Morto: la chiesa del Gesù



Opera di **Guido Mazzoni** in terracotta policroma del **1485**.
Intenso realismo. Per tradizione le sembianze dei personaggi
intorno a Cristo sarebbero membri della corte estense

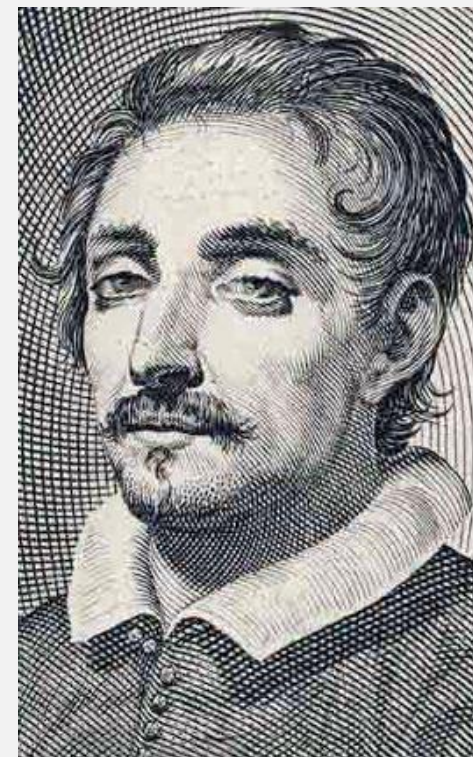
Ferrara Organistica: rassegna musicale, maggio



Organo Cipri, 1551
(Chiesa del Suffragio)



Organo Pinchi-Skrabl, 2012
(Basilica S. Giorgio fuori le Mura)



Girolamo Frescobaldi
(1583 - 1643)
Ferrarese, compositore e organista della basilica di S. Pietro a Roma



CHIESA S. FRANCESCA ROMANA
*Ludovico Carracci, La crocifissione
con i padri del Limbo, 1614*